

L'ESSENTIEL 2020

L'ADAPTATION ET LA CONTINUITÉ AU CŒUR DE NOTRE ACTION POUR L'ENFANCE

« L'année 2020 a été une année de toutes les incertitudes, la crise sanitaire ayant exacerbé les difficultés des enfants et la fragilité des jeunes. Malgré cela, des avancées significatives pour les protéger se sont concrétisées grâce à la mobilisation exceptionnelle de nos équipes, de nos donateurs et de nos partenaires que nous voulons ici saluer et remercier chaleureusement.



Isabelle Moret
Directrice générale

Daniel Barroy
Président

© Philippe Béarnard / SOS Villages d'Enfants

À travers cet *Essentiel*, c'est aussi leur confiance que nous honorons : notre association accorde une grande importance à la gestion des ressources qui lui sont confiées et s'emploie à optimiser la rationalisation des coûts.

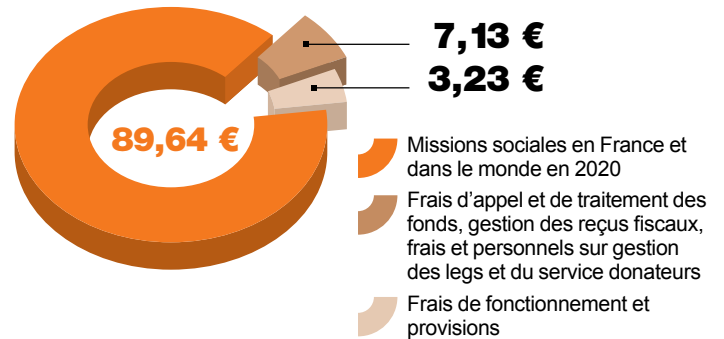
C'est ensemble et avec conviction que nous avons relevé ces défis. Et que nous continuons d'adapter les actions de notre mission de protection de l'enfance. »

NOTRE PROJET ASSOCIATIF

- SOS Villages d'Enfants France est une association (loi 1901) apolitique et non confessionnelle. Créée en 1956 par Gilbert Cotteau dans le Nord de la France, à partir d'une idée née en Autriche en 1949, elle est reconnue d'utilité publique dès 1969.
- Elle participe à la mission de protection de l'enfance en France et dans le monde en accueillant des fratries d'enfants orphelins, abandonnés ou séparés de leurs parents.
- Dans les villages d'enfants SOS, les liens entre frères et sœurs sont maintenus, et grâce à l'engagement d'une mère ou d'un père SOS, ils grandissent dans une maison familiale en créant un lien d'attachement avec un adulte référent, pour aller vers leur autonomie.
- L'association fait partie de collectifs de défense des droits de l'enfant comme AEDE (Agir Ensemble pour les Droits de l'Enfant), Cause Majeur ! qui plaide pour une meilleure inclusion des jeunes sortis de la protection de l'enfance, la Coordination Humanitaire et Développement (CHD), le Groupe Enfance de la CHD, et le think tank Vers le Haut, centre d'études et d'actions dédié aux jeunes, aux familles et à l'éducation. Elle est également adhérente à Coordination Sud.

EMPLOI DES RESSOURCES

Sur 100 € reçus de la générosité du public et des conseils départementaux, **89,64 € vont au profit des enfants.**



ACTIVITÉS MARQUANTES 2020

Mobilisation collective

En pleine crise sanitaire, l'accompagnement des enfants, des jeunes et des familles s'est maintenu grâce à l'engagement exceptionnel de nos professionnels.

Plaidoyer pour les jeunes majeurs

L'association s'est mobilisée pour demander la fin des « sorties sèches » de jeunes majeurs durant le confinement et au-delà.

Renforcement de la protection au quotidien

Nous avons déployé notre politique de protection des enfants auprès de nos professionnels. Elle porte sur la prévention de toutes formes de violence, le signalement et la gestion des incidents.

Création de nouveaux villages

Un nouveau village d'enfants SOS a ouvert à Besse-sur-Issole (83) et deux projets de construction en Charente-Maritime (17) et dans les Yvelines (78) ont été validés.

Soutien international

Nous avons soutenu les projets de protection de l'enfance DEPARE en Haïti, QUAPEM à Madagascar et RECORDE au Mali.



CONFIANCE ET STABILITÉ

- L'Assemblée générale, composée de membres adhérents, élit le Conseil d'administration. Le Conseil d'administration prend toutes décisions nécessaires au fonctionnement de l'association et en détermine la politique générale.
- Daniel Barroy est Président du Conseil d'administration de SOS Villages d'Enfants depuis le 13 juin 2015. Isabelle Moret assure la Direction Générale depuis juin 2018.
- SOS Villages d'Enfants France est membre de la Fédération SOS Villages d'Enfants International présente dans 137 pays et territoires.
- À travers le monde, c'est dans le respect des droits de l'enfant, des cultures et des traditions locales, que chaque enfant peut se construire dans un cadre qui favorise la réparation de ses traumatismes, la projection vers l'avenir et son insertion dans la société comme tous les autres enfants.



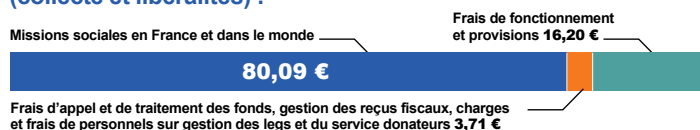
SOS Villages d'Enfants est membre du Don en confiance depuis 1992 et soumise à des contrôles internes et externes.

COMMENT ONT ÉTÉ UTILISÉES LES RESSOURCES DE LA GÉNÉROSITÉ DU PUBLIC EN 2020

Les ressources de la générosité du public de 34,4 M€ ont permis de financer les emplois de 33,6 M€ de la manière suivante :

- Missions sociales pour 26,3 M€ (dont 6,4 M€ en France et 19,9 M€ à l'international) ;
- Frais de recherche de fonds pour 5,9 M€ ;
- Frais de fonctionnement pour 1,4 M€.

Sur 100 € reçus de la seule générosité du public en 2020 (collecte et libéralités) :



© Björn-Owe Holmberg / SOS Villages d'Enfants

COMPTE DE RÉSULTAT PAR ORIGINE ET DESTINATION SIMPLIFIÉ

	EXERCICE 2020	
	Total	dont générosité du public
PRODUITS PAR ORIGINE		
1. PRODUITS LIÉS À LA GÉNÉROSITÉ DU PUBLIC	34 448	34 448
2. PRODUITS NON LIÉS À LA GÉNÉROSITÉ DU PUBLIC	2 252	
3. SUBVENTIONS ET AUTRES CONCOURS PUBLICS	44 778	
4. REPRISES SUR PROVISIONS ET DÉPRÉCIATIONS	548	186
5. UTILISATION DES FONDS DÉDIÉS ANTÉRIEURS	163	148
TOTAL	82 189	34 781
CHARGES PAR DESTINATION		
1. MISSIONS SOCIALES	74 727	26 309
2. FRAIS DE RECHERCHE DE FONDS	5 945	5 945
3. FRAIS DE FONCTIONNEMENT	1 360	1 360
4. DOTATIONS AUX PROVISIONS ET DÉPRÉCIATIONS	1 162	102
5. IMPÔTS SUR LES BÉNÉFICES	50	
6. REPORTS EN FONDS DÉDIÉS DE L'EXERCICE	118	118
TOTAL	83 362	33 833
EXCÉDENT OU DÉFICIT	- 1 173	948

COMPTE D'EMPLOI ANNUEL DES RESSOURCES COLLECTÉES AUPRÈS DU PUBLIC

90% de nos ressources sont directement alloués à nos actions sociales.

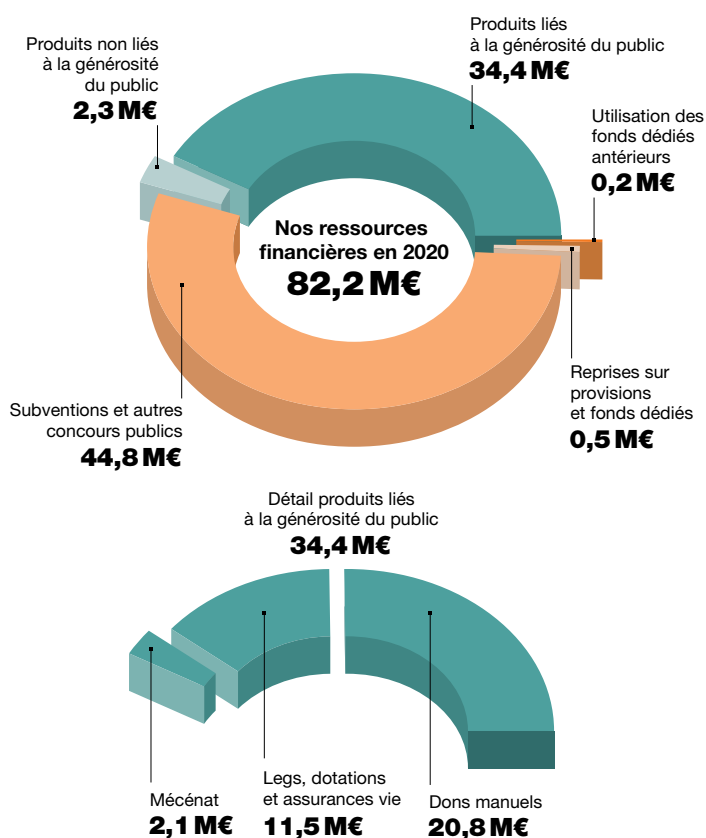
EMPLOIS PAR DESTINATION	EXERCICE 2020	RESSOURCES PAR ORIGINE	EXERCICE 2020
EMPLOIS DE L'EXERCICE		RESSOURCES DE L'EXERCICE	
1. MISSIONS SOCIALES	26 309	1. RESSOURCES LIÉES À LA GÉNÉROSITÉ DU PUBLIC	34 448
1.1 Réalisées en France	6 441	1.1 Cotisations sans contrepartie	
1.2 Réalisées à l'étranger	19 868	1.2 Dons, legs et mécénats	34 447
2. FRAIS DE RECHERCHE DE FONDS	5 945	- Dons manuels	20 822
2.1 Frais d'appel à la générosité du public	5 945	- Legs, donations et assurances-vie	11 491
2.2 Frais de recherche d'autres ressources		- Mécénats	2 135
3. FRAIS DE FONCTIONNEMENT	1 360	1.3 Autres ressources liées à la générosité du public	1
TOTAL DES EMPLOIS	33 613	TOTAL DES RESSOURCES	34 448
4. DOTATIONS AUX PROVISIONS ET DÉPRÉCIATIONS	102	2. REPRISES SUR PROVISIONS ET DÉPRÉCIATIONS	186
5. REPORTS EN FONDS DÉDIÉS DE L'EXERCICE	118	3. UTILISATION DES FONDS DÉDIÉS ANTÉRIEURS	148
EXCÉDENTS DE LA GÉNÉROSITÉ DU PUBLIC DE L'EXERCICE	948	DÉFICIT DE LA GÉNÉROSITÉ DU PUBLIC DE L'EXERCICE	
TOTAL	34 781	TOTAL	34 781



© Maria Muster / SOS Villages d'Enfants

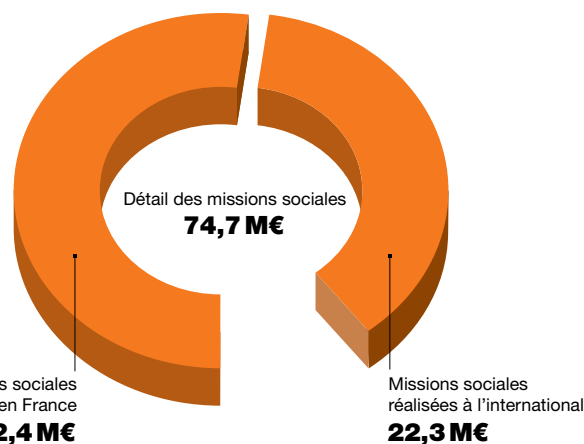
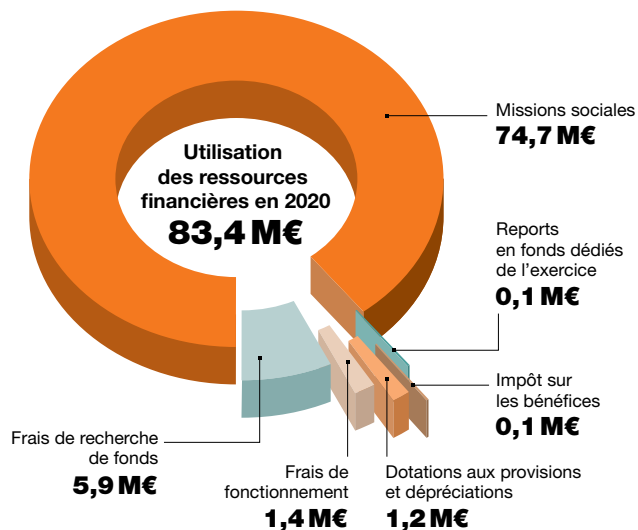
RESSOURCES FINANCIÈRES EN 2020

Nos ressources financières sont de 82,2 M€ en 2020, elles sont essentiellement composées des subventions reçues des conseils départementaux pour notre activité en France (55%) et des produits issus de la générosité du public (42%), essentiellement des dons (2/3) et des legs (1/3).

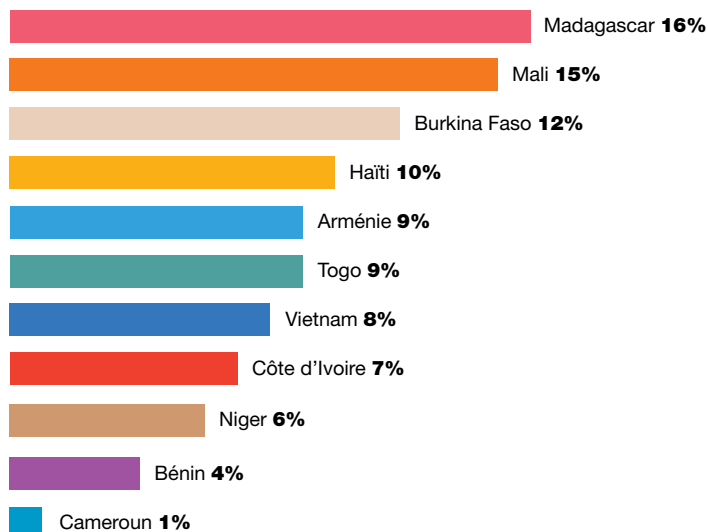


UTILISATION DES RESSOURCES FINANCIÈRES EN 2020

Les missions sociales ont représenté en 2020 un coût de 74,7 M€, réparti comme suit : 70% en France et 30% à l'international.



En France, le financement de l'activité a permis d'accompagner près de 1000 enfants au sein de 17 villages SOS, un programme de renforcement de la famille et une structure (La Maison Claire Morandat) d'accompagnement des jeunes majeurs. À l'international, le soutien financier issu de la générosité du public a permis de soutenir 46 villages d'enfants SOS à travers 23 pays.



BILAN PATRIMONIAL

ACTIF (EN K€)	2020	2019
I. ACTIF IMMOBILISÉ	85 558	49 871
Immobilisations incorporelles	790	448
Immobilisations corporelles	84 728	49 336
dont « Biens reçus par legs ou donations destinés à être cédés »	14 979	0
Immobilisations financières	40	87
II. ACTIF CIRCULANT		
dont :		
Créances reçues par legs ou donations	8 523	0
Valeurs mobilières de placement	37 355	37 003
Disponibilités	8 396	13 857
III. AUTRES	0	0
TOTAL GÉNÉRAL	149 477	107 595

L'écart entre les bilans 2019 et 2020 s'explique par la réforme du plan comptable qui a pour impact d'intégrer l'ensemble des biens reçus en legs, acceptés par le Conseil d'administration et pas encore vendus au bilan et par l'acquisition du nouveau siège de l'association.

ÉVALUATION ET IMPACT SOCIAL

Plusieurs dispositifs d'évaluation de nos actions et projets

EN FRANCE

- Des cycles d'évaluations internes et externes viennent interroger régulièrement la pertinence, la cohérence et l'efficacité des activités des établissements, l'évaluation de la dynamique d'amélioration engagée par chacun d'eux, ainsi que l'examen exhaustif des thématiques et registres spécifiques définis règlementairement : il s'agit d'apprécier des écarts entre les pratiques constatées et les exigences réglementaires ou les recommandations de « bonnes pratiques professionnelles ».
- D'autres outils tels que les rapports d'activité (annuels), les rapports de pilotage (semestriels), et les visites annuelles qualité permettent de suivre et d'évaluer régulièrement les feuilles de route et actions engagées dans et par les établissements.
- Politique de protection de l'enfance : notre politique de protection des enfants s'appuie sur 4 piliers – sensibiliser, prévenir, déclarer et répondre, suivre et rendre compte – autour desquels se sont déployées nos actions en 2020. Une analyse régulière et détaillée des incidents permet d'identifier les plans d'action et axes de progrès au niveau associatif.
- Une auditrice interne est venue renforcer depuis 2019 le dispositif de prévention et maîtrise des risques, notamment avec la priorisation et le suivi de plans d'action issus de la cartographie des risques, et via un plan d'audits annuels en établissements ainsi qu'au siège de SOS Villages d'Enfants.

PASSIF (EN K€)

PASSIF (EN K€)	2020	2019
I. FONDS PROPRES	72 570	72 036
dont :		
Fonds propres avec et sans droit de reprise	11 026	11 026
Réserves	58 459	55 751
Report à nouveau	3 919	3 264
Excédent ou déficit	-1 173	1 567
II. FONDS DÉDIÉS ET FONDS REPORTÉS	17 892	0
dont « Fonds reportés liés aux legs ou donations »	17 556	0
III. PROVISIONS POUR RISQUES ET CHARGES	9 023	10 486
IV. DETTES	49 993	25 072
dont « Dettes des legs ou donations »	6 281	0
V. AUTRES	0	0
TOTAL GÉNÉRAL (I + II + III + IV + V)	149 477	107 595

Politique de réserve et affectation prévisionnelle des ressources

Les réserves de l'association ont permis en 2020 de maintenir de très bons ratios de solvabilité. La consolidation des réserves est un enjeu fort pour SOS Villages d'Enfants car elles vont permettre de soutenir son développement sur les 5 prochaines années. Les équilibres du bilan font l'objet d'un suivi régulier et les projections sont révisées en fonction de l'environnement économique et des orientations stratégiques.

À L'INTERNATIONAL

- Pour les activités financées dans les pays partenaires, un suivi régulier est réalisé par l'équipe des programmes internationaux depuis Paris. SOS Villages d'Enfants France rend également visite à chaque association partenaire au moins une fois tous les deux ans.
- SOS Villages d'Enfants France participe à la planification et au suivi des activités des associations SOS Villages d'Enfants nationales financées. Ils permettent d'évaluer la pertinence des actions, le soutien financier étant conditionné au respect des politiques de bonne gestion, de bonne gouvernance et de protection des enfants.
- Les projets bénéficiant de cofinancements institutionnels (Agence Française de Développement et Gouvernement princier de Monaco) sont suivis par l'équipe de la Direction des Programmes Internationaux, qui analyse les rapports et indicateurs et se rend très régulièrement dans les pays d'intervention. La majorité d'entre eux font en outre l'objet d'une évaluation externe.

MENTIONS COMPLÉMENTAIRES

Les comptes de SOS Villages d'Enfants France sont certifiés sans réserve par le cabinet Pricewaterhouse-Coopers-Entreprises.

Le Rapport annuel, le Rapport moral et le Rapport financier sont disponibles dans leur intégralité sur le site www.sosve.org et sur demande.

SOS Villages d'Enfants
8 Villa du Parc de Montsouris
75014 Paris
Tél. 01 55 07 25 25