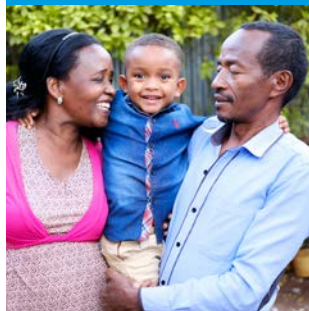


70 ANS D'IMPACT

AMÉLIORER LE QUOTIDIEN DES ENFANTS PRIVÉS DE PRISE EN CHARGE PARENTALE ADÉQUATE



SOS VILLAGES
D'ENFANTS
INTERNATIONAL



1949-2019
RÉSUMÉ EXÉCUTIF

1. SOIXANTE-DIX ANS DE PRISE EN CHARGE : 1949 À 2019

Il y a soixante-dix ans, SOS Villages d'Enfants s'installait à Imst, en Autriche, pour donner à des enfants ayant perdu leurs parents pendant la guerre la chance de bénéficier d'une prise en charge de type familial et de grandir aux côtés de leur fratrie, entourés d'un responsable de prise en charge stable. Dans les années qui ont suivi, cette forme de prise en charge a été reconnue dans de multiples pays comme une solution adaptée pour de nombreux autres enfants qui s'étaient aussi retrouvés séparés de leur famille. Depuis la fin des années 1970, nous intervenons également pour maintenir la cohésion des familles vulnérables, pour prévenir leur séparation ainsi que la nécessité d'une prise en charge de remplacement. Ces services de renforcement de la famille se sont

développés à un rythme régulier dans le monde et viennent aujourd'hui compléter la prise en charge de type familial, qui constitue le socle de nos interventions.

Au total, 4 millions d'enfants ont bénéficié d'une prise en charge de remplacement et des services de renforcement de la famille proposés par SOS Villages d'Enfants, dans 135 pays et territoires dans le monde. Grâce à nos services de prise en charge de type familial et aux autres formes de prise en charge de remplacement, nous avons pu atteindre quelque 250 000 enfants. En outre, nos services de renforcement de la famille ont atteint environ 3,7 millions d'enfants.

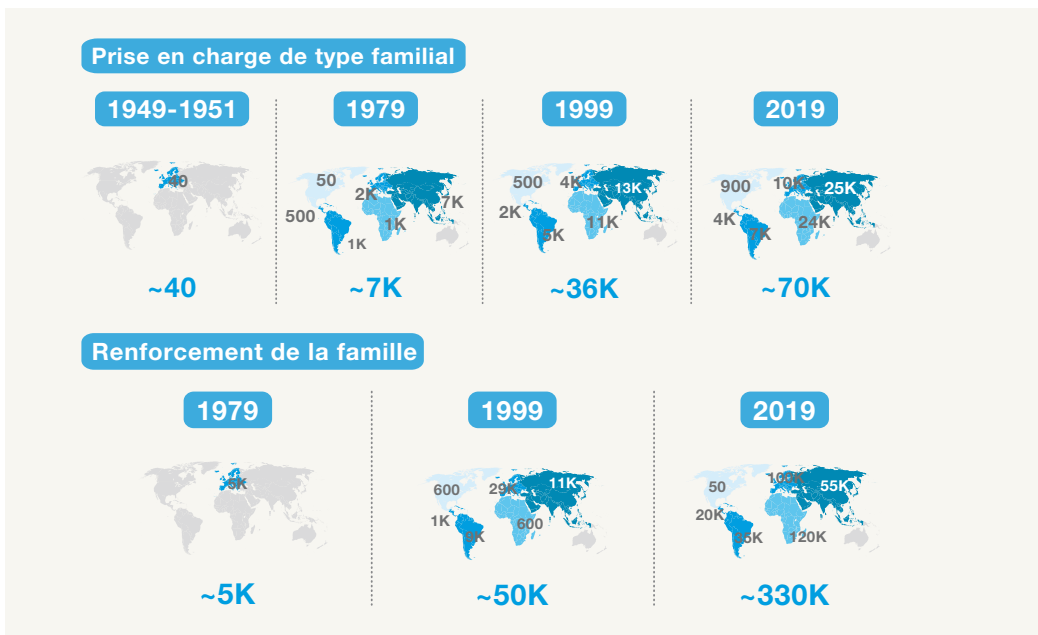


Schéma 1 : Nombre d'enfants concernés jusqu'en 2019

2. NOTRE IMPACT SUR LE QUOTIDIEN DES PERSONNES

« Ils nous ont mis sur la bonne voie, nous ont accompagnés à tous les niveaux et nous ont insufflé la capacité à aller de l'avant. Maintenant, c'est à notre tour d'améliorer notre quotidien et de saisir toutes les opportunités qui se présentent pour évoluer et avancer vers une vie meilleure. »

Ancien participant de Palestine

Au moins 220 millions d'enfants grandissent privés de prise en charge parentale adéquate dans le monde. Nous avons pour ambition d'améliorer la prise en charge des enfants en danger, afin de leur donner les moyens de s'extraire de leurs conditions précaires pour réussir dans la vie. Pour ce faire, nous fournissons un appui holistique et des services de qualité aux enfants, aux jeunes et à

leurs familles, dans tous les domaines de la vie. Il est fondamental pour nous d'assurer un suivi de nos résultats afin d'améliorer la qualité, la transparence et la responsabilisation de nos services.

Nous avons donc mesuré l'impact de nos services sur le quotidien des participants selon quatre axes, en interrogeant 3 450 enfants et jeunes que nous avons accompagnés par le passé, originaires de 37 pays différents.

Il ressort des résultats que grâce à l'appui de SOS, la majorité de ces enfants ont plus de chances d'être heureux dans la vie et d'apporter une contribution positive à leurs communautés.

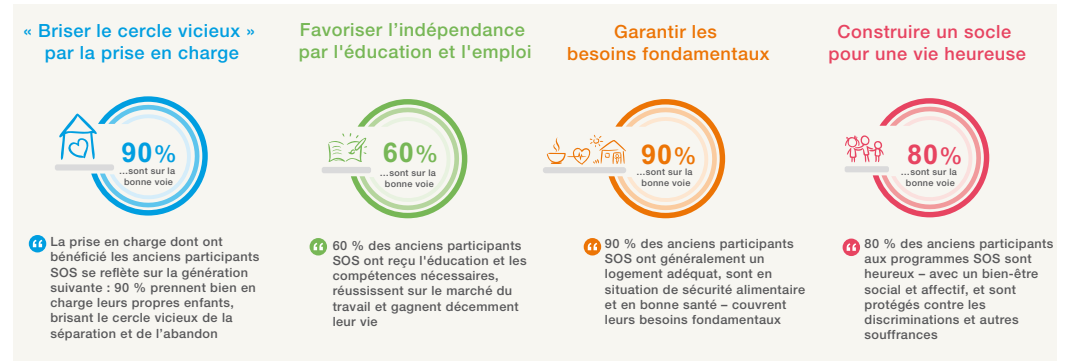


Schéma 2 : Pourcentage d'anciens participants sur la bonne voie pour les quatre axes

« Briser le cercle vicieux » par la prise en charge

Notre objectif principal est de permettre aux enfants de grandir dans un environnement familial sûr et affectueux. Il ressort des résultats que les bénéfices de la prise en charge offerte par les programmes SOS se transmettent à la génération suivante : 90 % des anciens participants conservent des relations familiales et des réseaux de soutien solides, et prennent soin de leurs propres enfants de manière appropriée, brisant ainsi le cercle vicieux de la séparation et de l'abandon.

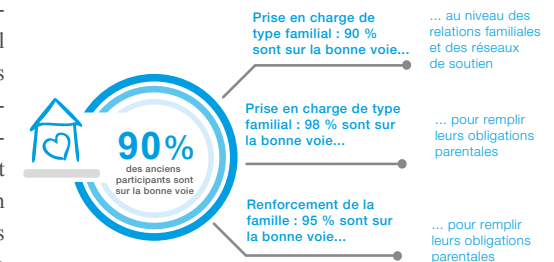


Schéma 3 : « Briser le cercle vicieux » par la prise en charge

Une bonne prise en charge parentale a un effet générationnel durable : nous estimons qu'entre 1949 et 2019, notre travail aura touché 13 millions de vies.

La nature et la qualité de l'éducation parentale se transmettent souvent d'une génération à l'autre. Il est donc probable que les enfants de ces anciens participants qui sont aujourd'hui sur la bonne voie tirent profit de ces résultats positifs et ainsi, brisent le cercle vicieux de

la séparation et de l'abandon. Pour la prise en charge de type familial, qui offre l'appui le plus complet et le plus intensif, nous espérons que les effets positifs se répercuteront sur le quotidien des petits-enfants. Pour le renforcement de la famille, un effet générationnel visible peut être attendu pour la génération suivante, du fait de la nature plus limitée des services proposés. Nous vous renvoyons à la dernière page cette brochure, qui propose une présentation de l'effet direct et générationnel de nos actions.

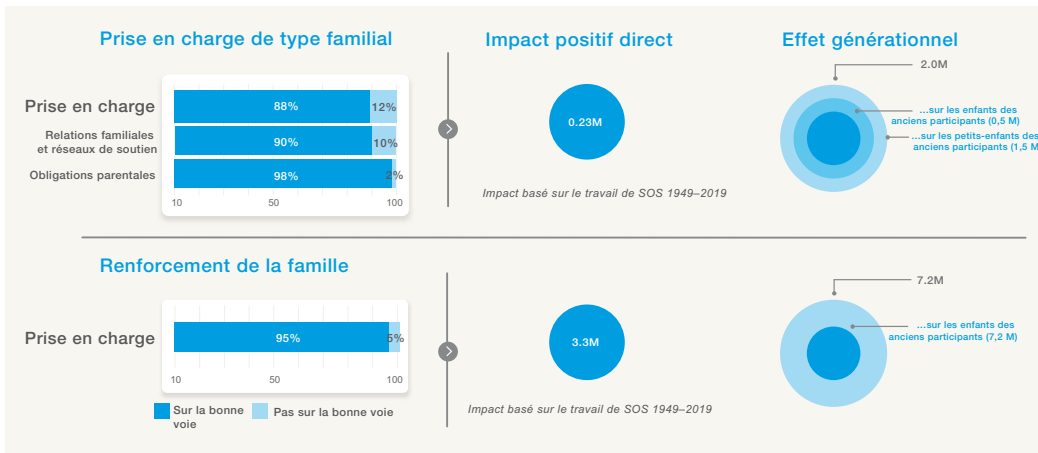


Schéma 4 : Effet générationnel estimé pour les anciens participants sur la bonne voie dans leur prise en charge

2.2 Favoriser l'indépendance par l'éducation et l'employabilité

Nos services visent à aider les enfants à obtenir un niveau de compétences et d'éducation adéquats, correspondant à leurs centres d'intérêt et à leur potentiel, pour leur permettre de décrocher un emploi adapté grâce auquel ils puissent gagner leur vie correctement. Nous estimons que c'est une condition préalable à une vie d'adulte indépendante et auto-déterminée. Entre 82 et 85 % des anciens participants ont terminé des études secondaires ou professionnelles et disposent des compétences nécessaires pour trouver un emploi décent, ou étudient actuellement pour obtenir des qualifications pertinentes. De fait, dans la grande majorité des pays, les anciens

participants ont atteint un niveau d'éducation supérieur à la moyenne nationale. Aujourd'hui, environ 62 à 64 % des anciens participants gagnent décemment leur vie.

Ceux qui ont des difficultés l'expliquent par le manque de réseaux professionnels et le manque d'expérience professionnelle ou de qualifications par rapport à la demande du marché du travail. Ces dernières années, nous avons mis en place des mesures spécifiques pour accroître l'employabilité des jeunes de nos programmes et les accompagner sur le marché du travail. Notre stratégie pour 2030 met particulièrement

l'accent sur ce point. En outre, l'initiative mondiale intitulée *YouthCan!* cherche à favoriser l'employabilité des jeunes. En effet, en 2018, 5 060 jeunes ont été accompagnés dans ce cadre par 1 300 bénévoles issus d'entreprises pour suivre des formations, découvrir des métiers ou bénéficier de tutorat. D'après l'Organisation internationale du Travail, les problèmes rencontrés par les jeunes lors de leur recherche d'un emploi décent reflètent également les tendances mondiales dans le domaine de l'emploi des jeunes. Les jeunes sortant de la prise en charge sont particulièrement touchés par ces phénomènes. Du fait du manque de reconnaissance de la vulnérabilité des participants sortant de la prise en charge, leurs droits sont souvent négligés, entraînant la rareté des opportunités de travail décent. Nous

plaidons donc auprès des gouvernements pour la mise en place de dispositifs d'accompagnement des jeunes sortant de la prise en charge.

Malgré les difficultés évoquées précédemment, en moyenne, dans de nombreux pays, les anciens participants aux deux types de services proposés perçoivent un revenu nettement supérieur au revenu moyen du groupe de revenu le plus faible de leur pays (20 % les plus pauvres de la population). Nous avons comparé les résultats avec le groupe de revenus le plus faible car les anciens participants, s'ils n'avaient bénéficié d'aucun service de prise en charge de remplacement ou de prévention, se seraient probablement retrouvés dans le groupe de revenus le plus faible de leur pays.

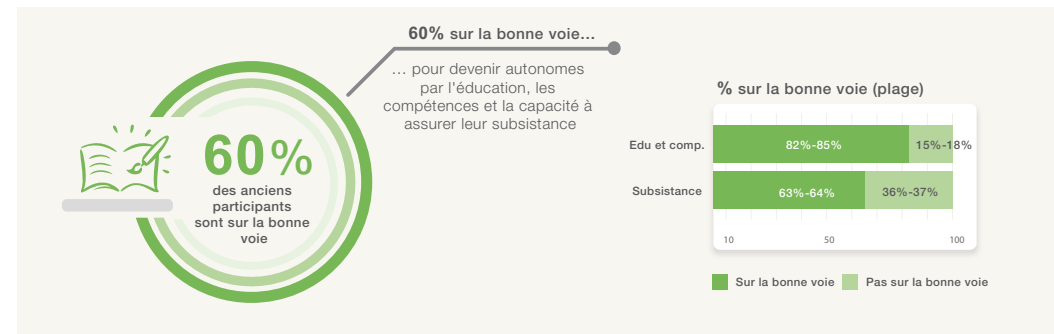


Schéma 5 : Pourcentage de participants sur la bonne voie au niveau de leur situation d'éducation et d'emploi

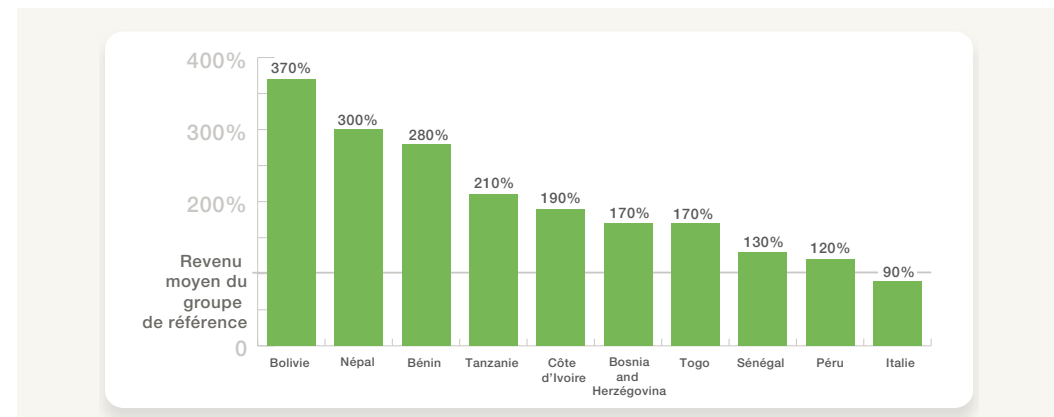


Schéma 6 : Emploi, éducation ou formation des jeunes (%) par rapport à l'emploi des anciens participants aux programmes de prise en charge de type familial de SOS (%) dans 12 pays

Garantir les besoins fondamentaux

Grâce à nos services de prise en charge, nous donnons aux enfants les moyens d'apprendre à s'occuper d'eux-mêmes lorsqu'ils seront adultes et indépendants, sur le plan de leur hébergement, de leur sécurité alimentaire et de leur santé. Nous collaborons également avec des partenaires pour aider les responsables de prise en charge à

accéder à ces services fondamentaux, pour eux-mêmes et pour leurs enfants.

Environ 90 % des anciens participants SOS couvrent généralement leurs besoins fondamentaux, disposent d'un logement adapté, jouissent de la sécurité alimentaire et sont en bonne santé.

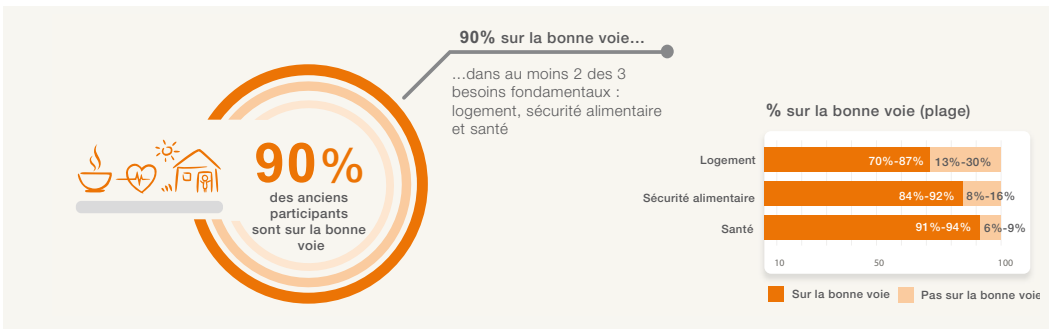


Schéma 7 : Garantir les besoins fondamentaux

Construire un socle pour une vie heureuse

Nous accompagnons les enfants et leurs familles par des formations aux compétences nécessaires à la vie courante, un appui social et affectif dans le cadre des interactions quotidiennes, des groupes de soutien, une aide psychologique, des thérapies en cas de traumatisme, des psychothérapies, des formations aux droits de l'enfant

et d'autres services d'appui psychosocial éventuellement nécessaires. En ce sens, nous attendons des anciens participants qu'ils soient sur la bonne voie en termes d'inclusion sociale, de protection sociale, de bonheur et d'estime de soi. Dans l'ensemble, 80 % des anciens participants ont rapporté être sur la bonne voie.

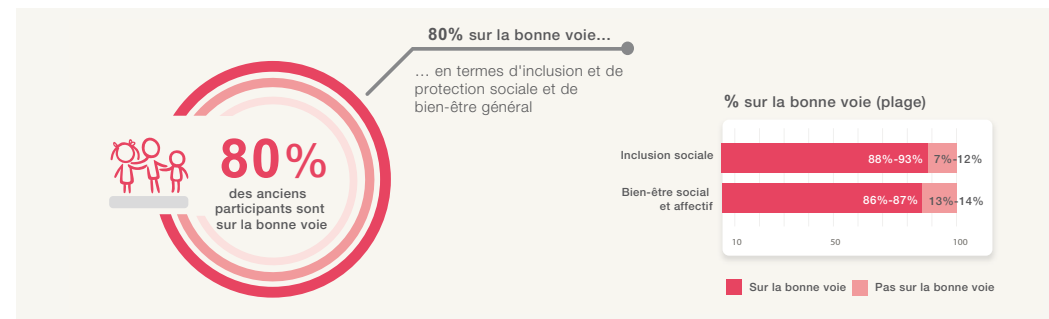


Schéma 8 : Construire un socle pour une vie heureuse

3. NOTRE CONTRIBUTION À LA RÉALISATION DES OBJECTIFS DE DÉVELOPPEMENT DURABLE

Grâce aux efforts que nous déployons avec nos partenaires, nous cherchons à avoir un impact sur les Objectifs de développement durable (ODD), et à y contribuer. Ces objectifs mondiaux en faveur de la paix et de la prospérité ont été adoptés par les Nations unies en 2015 dans le cadre du Programme de développement durable à l'horizon 2030.

Cinq ODD sont notamment au cœur de notre travail :

- ➡ ODD 1 Pas de pauvreté
- ➡ ODD 4 Éducation de qualité
- ➡ ODD 8 Travail décent et croissance économique
- ➡ ODD 10 Inégalités réduites
- ➡ ODD 16 Paix, justice et institutions efficaces

Ces ODD reflètent notre objectif, qui est de contribuer à un monde débarrassé des privations et des inégalités, en transformant le quotidien des enfants les plus délaissés.

D'après notre impact sur la vie des différents enfants et jeunes ayant participé à nos programmes par le passé, nous pouvons estimer la

mesure dans laquelle nous contribuons à la réalisation de ces cinq ODD et des cibles connexes. Nous pouvons ainsi raisonnablement espérer des résultats tout aussi positifs sur le quotidien de nos participants actuels et futurs d'ici 2030. Par exemple, dans le cadre des services de prise en charge de type familial et de renforcement de la famille, nous aidons les enfants à accéder à une éducation et une formation aux compétences nécessaires dans la vie de qualité, du développement de la petite enfance à l'éducation secondaire, en passant par la formation professionnelle et parfois même les études à l'université. En moyenne, pour tous les domaines liés à l'éducation et aux compétences, 82 % des anciens participants sont sur la bonne voie. Les cibles 4.2 à 4.5 de cet ODD s'intéressent spécifiquement à ces aspects de l'éducation, notre travail contribue donc directement à ces cibles. Nous supposons pouvoir tabler sur un impact positif en termes d'éducation et de compétences pour 82 % de nos participants actuels et futurs, soit 5,3 millions d'enfants d'ici 2030. Nous avons appliqué la même logique pour les cibles connexes des ODD 1, 8, 10 et 16.

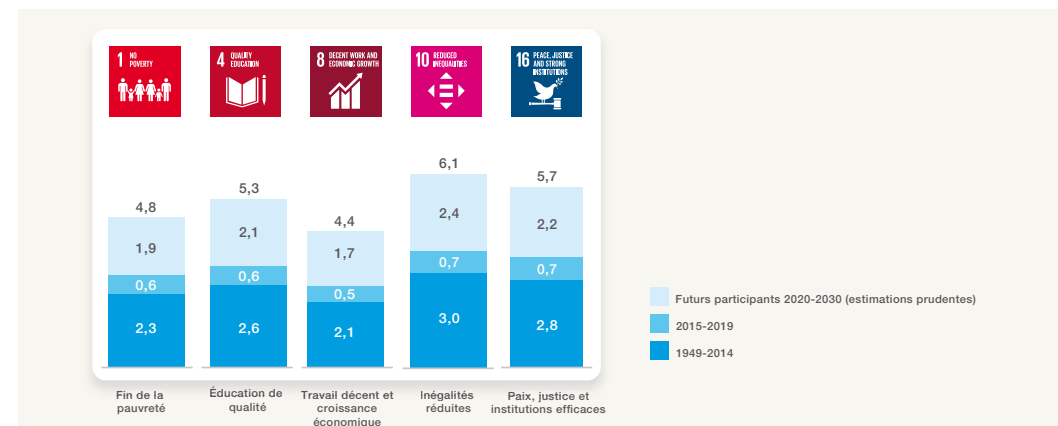


Schéma 9 : Nombre de participants (en millions) ayant bénéficié d'un impact positif pour les différents ODD, 1949-2030

4. NOTRE IMPACT SUR LES COMMUNAUTÉS

Outre son impact sur les individus, SOS Villages d'Enfants est devenue un pilier vital pour de nombreuses communautés, notamment du fait de son travail de renforcement des systèmes de soutien pour les enfants vulnérables et leurs familles. Il ressort des évaluations de l'impact social menées dans 12 pays que :

- ➔ Si la communauté est très sensible à la situation des familles et des enfants en danger, l'implication civique permettant de résoudre ces problèmes accuse un net retard.
- ➔ Pour ce qui est des réseaux communautaires, nous travaillons en étroite collaboration avec des gouvernements et des organisations non gouvernementales pour encourager des efforts conjoints d'appui aux enfants et aux familles vulnérables. Dans certains sites, les actions et les ressources des organisations communautaires, des autorités locales et des autres partenaires compétents sont mal coordonnées, ce qui illustre le manque d'investissement dans les systèmes de soutien social.

- ➔ Sur presque tous les sites, nous avons fortement accru la sensibilisation aux mécanismes et aux procédures de sauvegarde de l'enfant des parties prenantes pertinentes.
- ➔ Pour ce qui est de l'avancée vers la pérennité, les faibles capacités des organisations communautaires et des partenaires locaux posent problème, car ces derniers ne seraient pas en mesure de poursuivre les activités d'accompagnement des enfants en danger en l'absence de SOS Villages d'Enfants. À l'avenir, il est recommandé de mettre en place des mesures plus fortes pour renforcer les organisations communautaires.
- ➔ Pour ce qui est de la prise en charge de remplacement, de nombreuses parties prenantes ont indiqué que le nombre d'enfants placés dans une prise en charge de remplacement s'est stabilisé depuis la mise en place des services de renforcement de la famille.

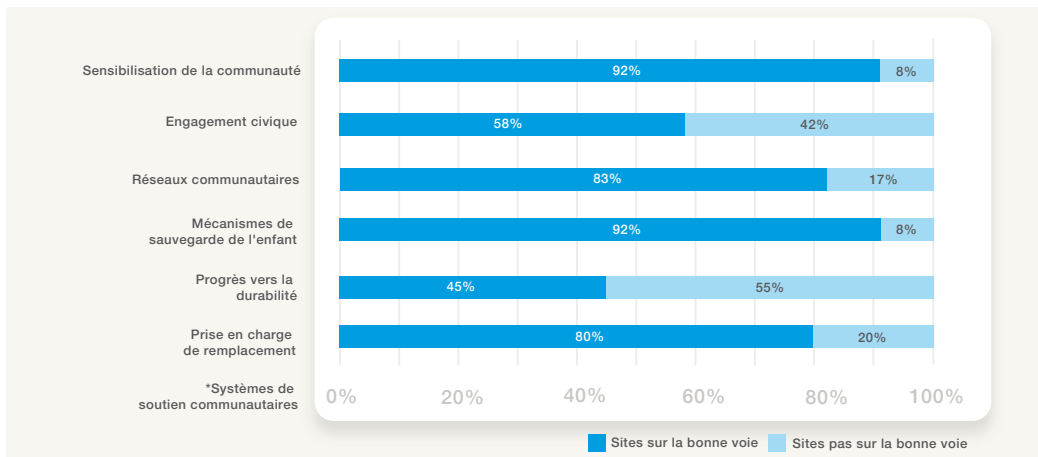


Schéma 10 : Notes moyennes des communautés de 12 sites d'évaluation de l'impact social

5. RENDEMENT SOCIAL DE L'INVESTISSEMENT

Dans le cadre de nos évaluations de l'impact, nous avons quantifié les changements insufflés par nos programmes en termes financiers, et les résultats de ces calculs dans 12 pays démontrent que nous avons eu un impact économique tangible : pour chaque euro investi dans un programme SOS, la société a gagné environ cinq euros de bénéfices.

À première vue, les services de renforcement de la famille semblent nettement plus « rentables » que les services de prise en charge de type familial. Toutefois, les services de renforcement de la famille et de prise en charge de type familial diffèrent à bien des égards, notamment pour ce qui est du niveau de vulnérabilité des enfants lorsqu'ils rejoignent le programme, ainsi que de l'intensité et de la durée du soutien reçu. Selon leurs modalités de prise en charge, les enfants sont confrontés à des niveaux de ris-

que différents, et ont des besoins de prise en charge différents. Il est donc nécessaire de disposer de tout un éventail de services, des services d'appui visant à prévenir la séparation des familles à la prise en charge de remplacement des enfants qui ne sont plus pris en charge par leurs familles. Pour les services de renforcement de la famille, le retour social sur investissement est le fruit de l'effet cumulé des actions de nombreux partenaires et prestataires de services œuvrant ensemble sur un site donné. Les services de prise en charge de type familial sont plus holistiques, avec un éventail de services d'appui directement fournis aux enfants par SOS Villages d'Enfants au cours d'un certain nombre d'années. Il ne faut donc pas comparer les deux services en soi, mais plutôt comparer les types de services d'un pays à l'autre.

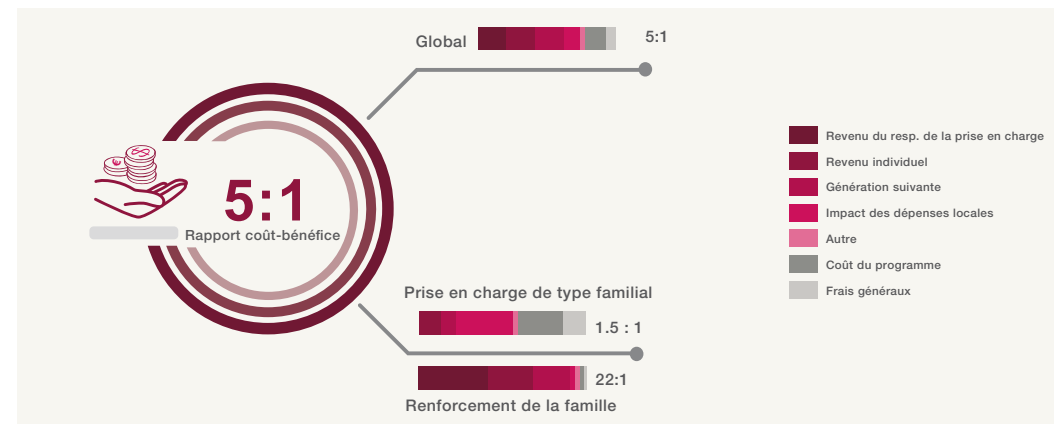


Schéma 11 : Notre rendement social de l'investissement dans 12 pays

6. ET POUR DEMAIN ? LES 70 PROCHAINES ANNÉES

Nous sommes riches de notre expérience dans le traitement des problèmes liés à la prise en charge des enfants, grâce à 70 ans d'intervention auprès d'enfants et de leurs familles. Néanmoins, nous savons qu'il reste encore beaucoup à faire pour que chaque enfant puisse grandir dans un environnement familial protecteur. Dans le monde, bien trop d'enfants restent vulnérables, privés de prise en charge parentale, et bien plus nombreux encore sont les enfants qui risquent de se retrouver dans cette situation. Nous ne devons cesser d'innover et d'améliorer notre travail pour y faire face.

Forts de notre solide base de croissance de ces dernières décennies, nous pensons que SOS Villages d'Enfants pourra continuer d'avoir un impact positif et significatif sur le quotidien de millions d'enfants au cours des années à venir. Nous y parviendrons non seulement en travaillant directement avec les enfants, leurs familles et leurs communautés, mais aussi en renforçant nos activités de plaidoyer à l'échelle nationale, régionale et mondiale, en prenant la tête de la mobilisation de la société en faveur d'une dynamique plus large visant à garantir le droit de chaque enfant à une prise en charge de qualité. Notre vision, c'est qu'aucun enfant ne devrait grandir seul.



Présentation : enfants et jeunes concernés

Type de soutien	Actuellement	Depuis 1949	Soutien indirect prévu
NOMBRE D'ENFANTS ET DE JEUNES DANS NOS PROGRAMMES			
PRISE EN CHARGE DE TYPE FAMILIAL	70 000	255 000	2 millions (schéma 4) • D'après 88 % d'anciens participants sur la bonne voie dans le domaine de la prise en charge, compte tenu du taux de natalité net par région (Banque mondiale).
RENFORCEMENT DE LA FAMILLE	330 000	3,7 millions	7 millions (schéma 4) • D'après 95 % d'anciens participants sur la bonne voie dans le domaine de la prise en charge, compte tenu du taux de natalité net par région (Banque mondiale)
SOUS-TOTAL	400 000	4 millions	9 millions
TOTAL DIRECT PLUS INDIRECT			13 millions

SOURCES ET MÉTHODOLOGIE

Pour plus d'informations, veuillez consulter le rapport complet 70 ans d'impact www.sos-childrensvillages.org/impact et les vidéos connexes.

Mentions légales

Responsable du contenu

SOS Villages d'Enfants International
Brigittenauer Lände 50, 1200, Vienne, Autriche
www.sos-childrensvillages.org
Unité : Recherche et apprentissage
Département : Programmes et stratégie, Bureau international

Processus de développement

Photo de couverture : Jakob Fuhr, José Gallo, Alejandra Kaiser, Nina Ruud, Vincent Tremeau
Conception graphique : Communication et marque

Langue d'origine : anglais

Traduction : Claire Michelon et Services linguistiques, SOS Villages d'Enfants International
Date de publication : avril 2019

Pour en savoir plus, contactez
pd-service@sos-kd.org

© 2019 SOS Villages d'Enfants International
Tous droits réservés

Pour mieux comprendre notre travail

-  www.sos-childrensvillages.org/publications
-  www.facebook.com/soschildrensvillages
-  www.twitter.com/sos_children

LA CHALEUR D'UN FOYER POUR CHAQUE ENFANT



SOS VILLAGES
D'ENFANTS
INTERNATIONAL

www.sos-childrensvillages.org

